

PANDUAN SOFTWARE APOTIK

Untuk memulai Software Apotik, kita harus login dulu seperti gambar berikut:



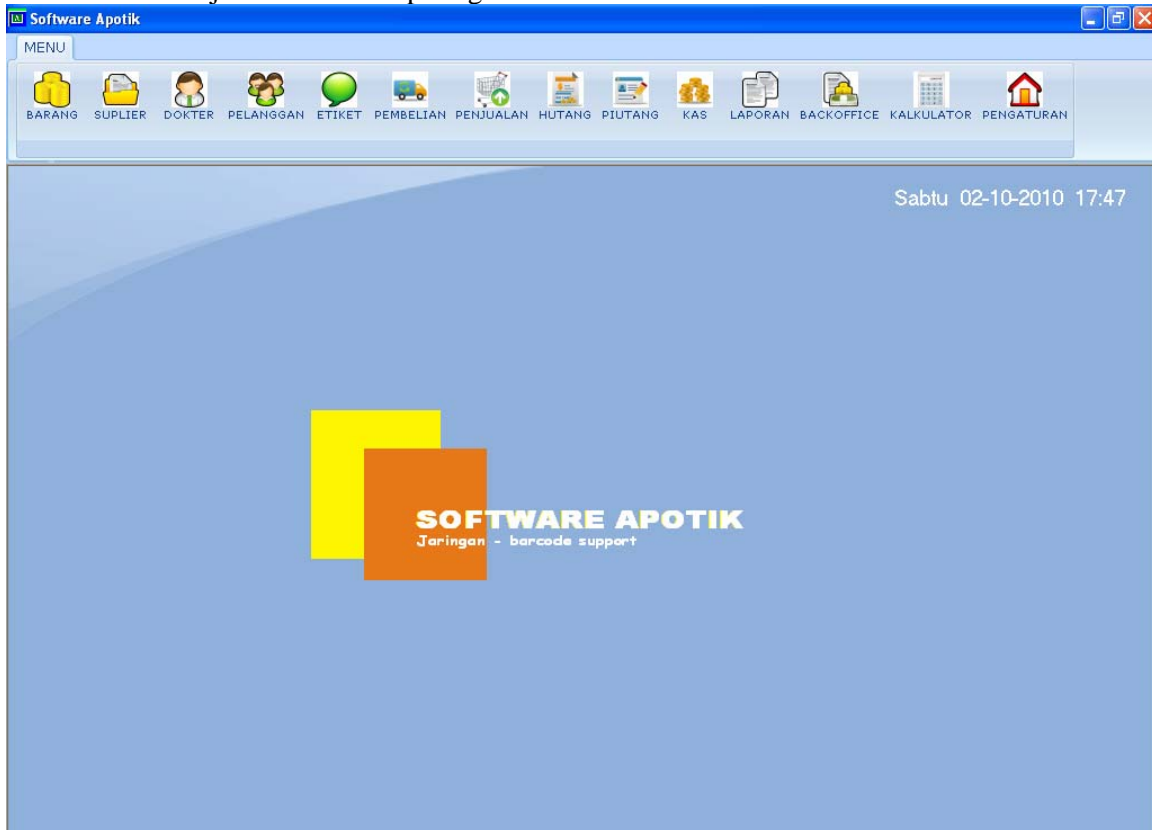
A login form with a blue background and an orange border. It contains a 'User Name' dropdown menu with 'Master' selected, a 'Password' text input field, and two buttons labeled 'Login' and 'Batal'.

Untuk pertama kali setelah instal, isikan:

Username: Master

Password: [dikosongi saja]

Kita akan masuk jendela utama seperti gambar berikut:



1. BARANG

Software Apotik

MENU

BARANG SUPLIER DOKTER PELANGGAN ETIKET PEMBELIAN PENJUALAN HUTANG PIUTANG KAS LAPORAN BACKOFFICE KALKULATOR PENGATURAN

Input Data Barang

Kode * 11111

Nama Obat * Antalgin 500 mg

Kategori Obat Generik

Satuan Beli * Box

Harga Beli * 12000

Isi * 12

Satuan Jual * Kapsul

Margin (%) 20

Harga Jual * 1200

Stok (Jumlah) 99 Kapsul

Tuslah Rp. 0

Resep Rp. 0

Diskon Rp. 0

Supplier

Stok Min. 0

Expired 31-08-2010

Rak

Keterangan:
Margin --> persentasi keuntungan
Tuslah --> biaya tambahan
Resep --> biaya resep
Diskon --> potongan harga jual
Harga beli sesuai satuan beli
Harga jual sesuai satuan jual

Simpan Keluar

NO	KODE
1	11113
2	11111
3	11112

SI	HARGA
10	24.000
12	12.000
12	12.000

Tambah Edit Hapus Cari... Keluar

start PANDUAN SOFTWAR... Software Apotik 5:52 PM

Keterangan:

Kode → diisi dengan kode obat atau barang dagangan di apotik

Nama Obat → diisi dengan nama obat

Kategori → diisi dengan kategori obat, misalnya apakah kategori obat keras, obat generik dll.

Satuan Beli → diisi dengan Satuan beli ketika obat atau barang tersebut diterima dari supplier, apakah berupa kardus, box, lusin dll.

Harga Beli → diisi dengan nilai rupiah obat dibeli dari supplier.

Isi → diisi dengan banyaknya barang dalam kemasan yang kita beli dari supplier yang untuk selanjutnya kita jual kepada pelanggan (satuan jual). Misal, dalam 1 kardus yang kita beli dari supplier berisi 40 pcs.

Satuan jual → diisi dengan satuan unit yang kita jual kepada pelanggan.

Margin → merupakan besarnya persentasi keuntungan hasil dari selisih harga jual dan harga beli dengan dasar satuan jual.

Harga Jual → diisi dengan harga jual barang per unit satuan jual.

Stok(Jumlah) → diisi dengan banyaknya stok barang di apotik. Stok (jumlah) ini dihitung dengan satuan jual.

Tuslah → merupakan biaya tambahan atau markup harga karena suatu hal. Misal, biaya racik, biaya seduh dll.

Resep → merupakan biaya resep. Dapat digunakan untuk perhitungan poin/bonus pada dokter yang merujuk pasiennya ke apotik kita.

Diskon → potongan harga jual.

2. SUPLIER

Menu Suplier digunakan untuk mendata suplier.

3. DOKTER

Menu Dokter digunakan untuk mendata dokter-dokter yang merujuk pasiennya ke apotik kita.

4. PELANGGAN

Pelanggan digunakan untuk mendata pasien yang berkunjung ke apotik kita. (biasanya pasien yang datang berdasarkan resep).

5. ETIKET

Digunakan untuk mendata etiket atau cara minum, cara komsumsi, cara pakai dll dari barang atau obat yang dijual (untuk obat yang dijual secara resep)

6. PEMBELIAN

INPUT PEMBELIAN DARI SUPLIER

A Pembelian TUNAI

TANGGAL: 02-10-2010 KODE SUPLIER: ...

NO. FAKTUR: ...

TUNAI/KREDIT: TUNAI

Total 60,000

Kode/barcode (F1)	Nama	Jumlah	HargaBeli	Sat.Beli	Isi	Sat.Jual	Tot.Isi	PPN	Disc	Total
11113	Amoxicillin 125 mg/5 ml Sir	5	24000	Box	10	Strip	50	0		120000

Kode	Nama Barang	Harga beli	Jumlah	Sat. Beli	Isi	Sat. Jual	Total Isi	PPN	Disk	Total
11112	Cephalexin 500 mg kaps...	12000	5	Box	12	Kapsul	60	0	0	60000

SubTotal: 60000
Total PPN: 0
Diskon: 0
GrandTotal: 60000
Tunai (F7):
Kembali: -60000

Simpan [F8] Cetak [F9] Baru [F5]

Bukalah menu pembelian. Setelah muncul, langkah penggunaannya:

- Isikan kode barang
- Isikan jumlah yang dibeli lalu tekan **ENTER**.
- Isi dan tekan ENTER terus sampai daftar barang masuk ke dalam grid belanja.
- Isikan No faktur
- Tentukan transaksinya tunai atau kredit. Jika tunai, maka Kas akan berkurang. Jika kredit, kas tidak berkurang namun Hutang akan bertambah.
- Jika tunai, isikan jumlah uang tunai.
- Klik simpan atau tekan tombol F8.
- Jika perlu bisa dicetak dengan tekan tombol F9.

7. PENJUALAN

A Penjualan TUNAI

TANGGAL: 02-10-2010 Pelanggan: ..

TUNAI/KREDIT: TUNAI Dokter: ..

Kode/barcode (F1)	Nama	Jumlah	Satuan	Harga	Resep	Tuslah	Disc	Total	Etiket (F2)
11112	Cephalexin 500 mg kapsul	1	Kapsul	1300	0	0	0	1300	
Kode	Nama Barang	Jumlah	Satuan	Harga	Resep	Tuslah	Disc	Total	Etiket

SubTotal: ..

Diskon (F6): ..

GrandTotal: ..

Tunai (F7): ..

Kembali: ..

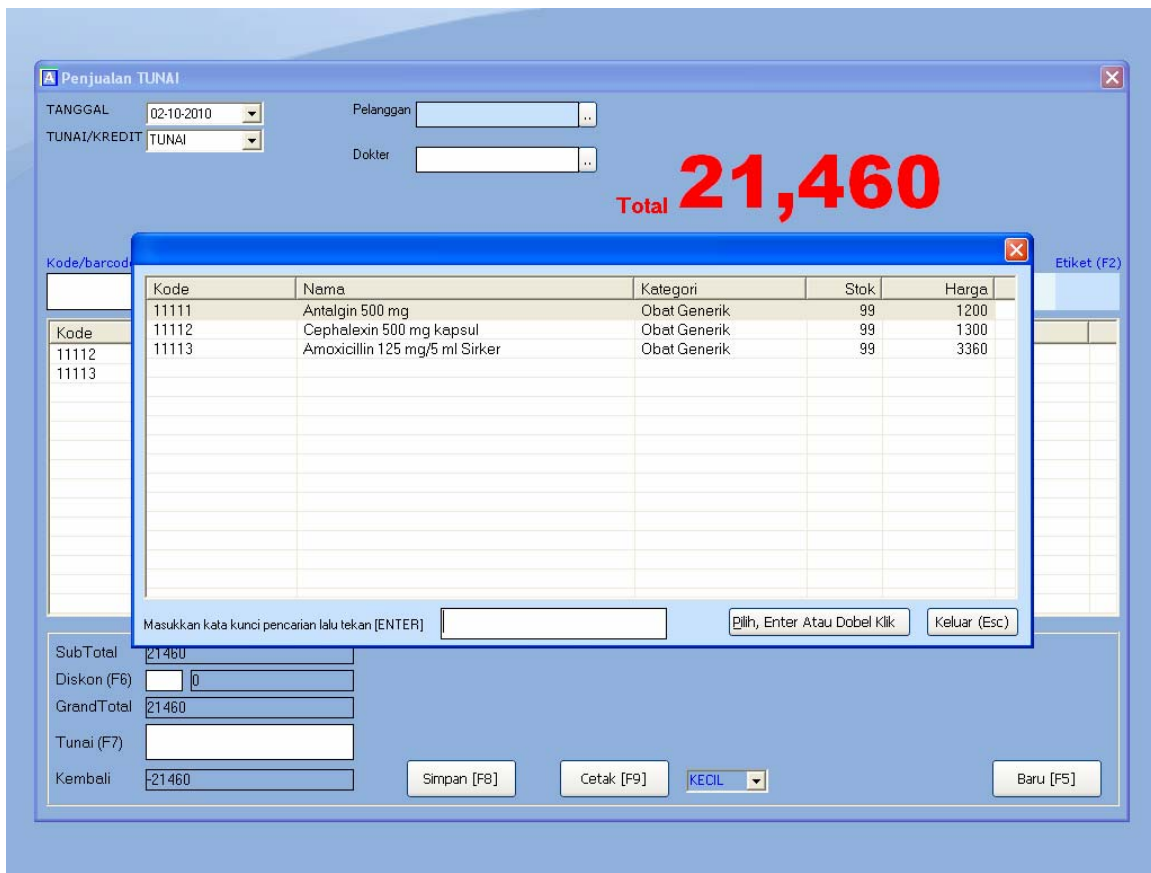
Simpan [F8] Cetak [F9] **KECIL** Baru [F5]

- Isikan kode barang.
- Isikan jumlah barang lalu tekan ENTER.
- Jika tidak ada yang perlu dirubah, tekan ENTER-lah terus sampai barang masuk kedalam daftar belanja.
- Ulangi sampai semua barang yang dibeli pelanggan masuk dalam daftar belanja.
- Tentukan transaksinya tunai atau kredit.
- Jika transaksinya tunai, isikanlah jumlah uang tunai yang dibayarkan pelanggan.
- Klik simpan atau tekan tombol F8 untuk menyimpan transaksi ke database.
- Klik Cetak atau tekan F9 untuk mencetak struk/nota.

TIPS:

✓ **Memunculkan Jendela Browse Barang:**

Tekan F1 atau ENTER di kotak isian kode barang, atau double klik kotak isian kode barang. Maka akan muncul jendela browse barang seperti berikut:



8. HUTANG

Transaksi pembelian kredit kepada suplier tidak berpengaruh pada Kas. Transaksi pembelian kredit kepada suplier akan berpengaruh pada daftar Hutang.

Untuk daftar hutang yang belum jatuh tempo, warna teks berwarna hitam, sedangkan hutang yang sudah jatuh tempo akan berwarna merah.

9. PIUTANG

Transaksi Penjualan Kredit tidak berpengaruh pada kas. Transaksi penjualan kredit akan menambah daftar piutang.

Untuk daftar piutang yang belum jatuh tempo, warna teks berwarna hitam, sedangkan piutang yang sudah jatuh tempo akan berwarna merah.

10. KAS

Transaksi serta arah aliran kas terdapat dalam jendela ini. Anda dapat melakukan Pemasukan Kas, Pengeluaran kas serta menghapus aliran kas yang ada.

11. LAPORAN

Berisi laporan-laporan transaksi yang lengkap.

12. BACKOFFICE

Berisi Import data excel, export data excel, pembuatan label barcode dll.

13. KALKULATOR

14. PENGATURAN